

# Beo4

Οδηγός

# Περιεχόμενα

## Χρήση του τηλεχειριστηρίου σας Βεο4, 3

### Τα πλήκτρα του Βεο4 με λεπτομέρειες, 4

- Καθημερινή και προηγμένη λειτουργία με τα πλήκτρα του Βεο4

### Εξατομίκευση του Βεο4, 5

- Προσθήκη ενός πρόσθετου 'πλήκτρου'
- Μετακίνηση πρόσθετων 'πλήκτρων'
- Κατάργηση ενός πρόσθετου 'πλήκτρου'
- Ρύθμιση του Βεο4
- Ζώνες του Βεο4 (ZONE?)
- Επιλογές του Βεο4 (OPTION?)
- Διαμόρφωση του Βεο4 (VIDEO?)
- Τρόποι λειτουργίας του Βεο4 (MODE?)
- Επαναφορά του Βεο4 (RESET?)

### Μετατροπή, 12

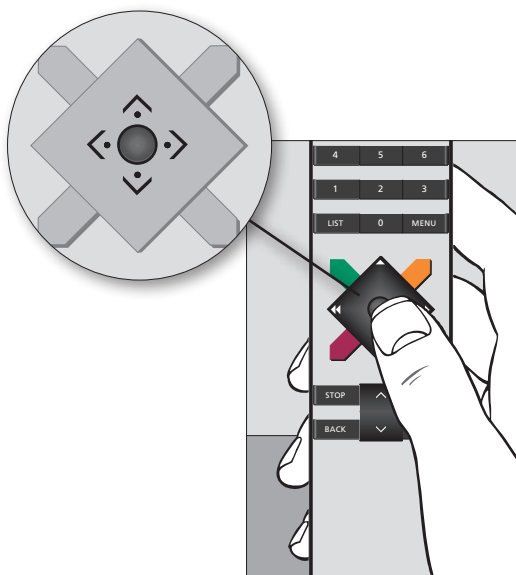
### Συντήρηση, 13

- Καθαρισμός του Βεο4
- Αντικατάσταση των μπαταριών

### Λεξικό, 14

Οι τεχνικές προδιαγραφές, τα χαρακτηριστικά και η χρήση τους υπόκεινται σε μεταβολή χωρίς προειδοποίηση.

## Χρήση του τηλεχειριστηρίου σας Beo4



Οι καθημερινές λειτουργίες εκτελούνται πιέζοντας ένα μόνο πλήκτρο στο Beo4 ή πιέζοντας μερικά πλήκτρα σε μία λογική και εύκολη αλληλουχία.

Το τηλεχειριστήριο Beo4, όμως, διαθέτει περισσότερες λειτουργίες, κι όχι μόνο τα πραγματικά πλήκτρα: Μπορείτε να ενεργοποιήσετε επιπλέον πηγές και να έχετε πρόσθετες λειτουργίες μέσω της οθόνης. Μπορείτε να ανακαλέσετε τα “πλήκτρα” για αυτές τις λειτουργίες στην οθόνη του Beo4 μέσω του πλήκτρου LIST. [Για περισσότερες πληροφορίες, ανατρέξτε στο κεφάλαιο ‘Εξατομίκευση του Beo4’.](#)

## Τα πλήκτρα του Βεο4 με λεπτομέρειες ...



Μετακινήστε το ποντίκι σας πάνω σε αυτή την εικόνα για πληροφορίες σχετικά με τα πλήκτρα του Βεο4.

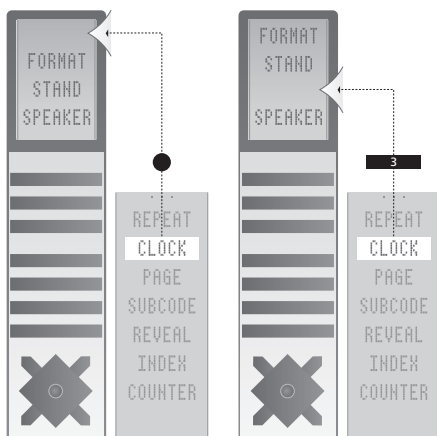
## Εξατομίκευση του Beo4 ...

Τα πλήκτρα του Beo4 προσφέρουν άμεσο τηλεχειρισμό ενός μεγάλου αριθμού λειτουργιών, ενώ η οθόνη του Beo4 προσφέρει πρόσβαση σε ακόμη περισσότερες λειτουργίες.

Όποτε μια πηγή εμφανίζεται στο Beo4 (TV, RADIO, κλπ.), μπορείτε να πιάσετε το πλήκτρο LIST και να ανακαλέσετε πρόσθετες λειτουργίες στην οθόνη που θα σας βοηθήσουν να χρησιμοποιήσετε αυτή την πηγή, ακριβώς σαν να ανακαλούσατε πρόσθετα πλήκτρα. Μπορείτε επίσης να ενεργοποιήσετε πρόσθετες συσκευές που είναι συνδεδεμένες στην τηλεόρασή σας.

Μπορείτε να προσαρμόσετε ένα Beo4 ώστε να ταιριάζει με το προϊόν σας, και να αλλάξετε τη σειρά με την οποία εμφανίζονται αυτές οι πρόσθετες λειτουργίες όταν τις ανακαλείτε.

Σημειώστε ότι το Beo4 περιέχει μια λίστα με όλες τις πρόσθετες λειτουργίες ήχου και εικόνας της Bang & Olufsen, αλλά θα εκτελούνται μόνο οι λειτουργίες που υποστηρίζονται από το προϊόν σας όταν τις ανακαλείτε στην οθόνη του Beo4.

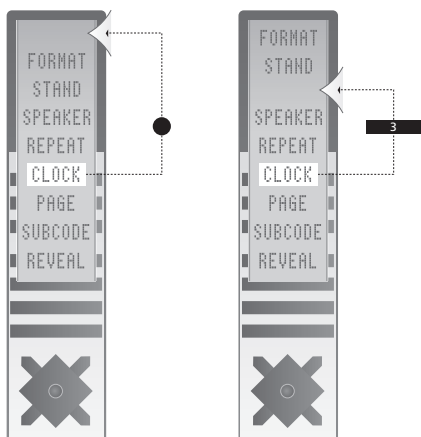


Προσθέστε ένα πρόσθετο 'πλήκτρο' στο Beo4, είτε στην προρυθμισμένη θέση είτε σε μια συγκεκριμένη θέση.

### Προσθήκη ενός πρόσθετου 'πλήκτρου'

Όταν προσθέσετε μια νέα λειτουργία στη λίστα του Beo4, μπορείτε να ανακαλίψετε αυτό το νέο 'πλήκτρο' στην οθόνη του Beo4.

- > Πιέστε και κρατήστε πιεσμένο το πλήκτρο αναμονής.
- > Πιέστε **LIST** για να αποκτήσετε πρόσβαση στη λειτουργία ρύθμισης του Beo4.
- > Απελευθερώστε και τα δύο πλήκτρα. Στην οθόνη εμφανίζεται η ένδειξη **ADD?**.
- > Πιέστε το **κεντρικό** πλήκτρο και χρησιμοποιήστε το **↕** για να επιλέξετε **AV?**, **LIGHT?** ή **CNTROL?**
- > Πιέστε το **κεντρικό** πλήκτρο για να ανακαλέσετε τη λίστα με τα επιπλέον 'πλήκτρα' που μπορείτε να προσθέσετε. Το πρώτο 'πλήκτρο' εμφανίζεται στην οθόνη και αναβοσβήνει.
- > Πιέστε **↕** ή **↴** για να μετακινηθείτε εμπρός ή πίσω στη λίστα των πρόσθετων 'πλήκτρων'.
- > Πιέστε το **κεντρικό** πλήκτρο για να προσθέσετε το 'πλήκτρο' και να το τοποθετήσετε στην προρυθμισμένη θέση του στη λίστα ή ...
- > ... πιέστε **1 – 9** για να τοποθετήσετε το 'πλήκτρο' σε κάποια συγκεκριμένη θέση στη λίστα.
- > Εμφανίζεται η ένδειξη **ADDED**, η οποία υποδηλώνει ότι το 'πλήκτρο' έχει προστεθεί. Με παρατεταμένη πίεση του **BACK** θα εγκαταλείψετε τη ρύθμιση.



Μετακινήστε πρόσθετα 'πλήκτρα', είτε στην αρχή της λίστας είτε σε μια συγκεκριμένη θέση.

### Μετακίνηση πρόσθετων 'πλήκτρων'

Μπορείτε να αλλάξετε τη σειρά με την οποία εμφανίζονται τα πρόσθετα 'πλήκτρα' όταν πιέζετε LIST.

- > Πιέστε και κρατήστε πιεσμένο το πλήκτρο αναμονής.
- > Πιέστε **LIST** για να αποκτήσετε πρόσβαση στη λειτουργία ρύθμισης του Beo4.
- > Απελευθερώστε και τα δύο πλήκτρα. Στην οθόνη εμφανίζεται η ένδειξη ADD?.
- > Πιέστε **LIST** ή **↵** για να εμφανιστεί η ένδειξη MOVE? στο Beo4.
- > Πιέστε το **κεντρικό** πλήκτρο και χρησιμοποιήστε το **↵** για να επιλέξετε [AV?](#), [LIGHT?](#) ή [CNTROL?](#)
- > Πιέστε το **κεντρικό** πλήκτρο για να ανακαλέσετε τη λίστα των πρόσθετων 'πλήκτρων'. Το πρώτο 'πλήκτρο' εμφανίζεται στην οθόνη.
- > Πιέστε **↵** ή **⏪** για να μετακινηθείτε εμπρός ή πίσω στη λίστα των πρόσθετων 'πλήκτρων'.
- > Πιέστε το **κεντρικό** πλήκτρο για να μετακινήσετε και να τοποθετήσετε το 'πλήκτρο' που εμφανίζεται στην πρώτη θέση της λίστας, ή ...
- > ... πιέστε **1 – 9** για να μετακινήσετε το 'πλήκτρο' σε κάποια συγκεκριμένη θέση στη λίστα.
- > Εμφανίζεται η ένδειξη MOVED, η οποία υποδηλώνει ότι το 'πλήκτρο' έχει μετακινηθεί. Με παρατεταμένη πίεση του **BACK** θα εγκαταλείψετε τη ρύθμιση.

### Κατάργηση ενός πρόσθετου 'πλήκτρου'

Μπορείτε να καταργήσετε οποιοδήποτε πρόσθετο 'πλήκτρο' είναι διαθέσιμο όταν πιέζετε LIST.

- > Πιέστε και κρατήστε πιεσμένο το πλήκτρο αναμονής.
- > Πιέστε **LIST** για να αποκτήσετε πρόσβαση στη λειτουργία ρύθμισης του Beo4.
- > Απελευθερώστε και τα δύο πλήκτρα. Στην οθόνη εμφανίζεται η ένδειξη ADD?.
- > Πιέστε **LIST** ή **↖** για να εμφανιστεί η ένδειξη REMOVE? στο Beo4.
- > Πιέστε το **κεντρικό** πλήκτρο και χρησιμοποιήστε το **↖** για να επιλέξετε [AV?](#), [LIGHT?](#) ή [CNTROL?](#)
- > Πιέστε το **κεντρικό** πλήκτρο για να ανακαλέσετε τη λίστα των πρόσθετων 'πλήκτρων'. Το πρώτο 'πλήκτρο' εμφανίζεται στην οθόνη.
- > Πιέστε **↖** ή **↗** για να μετακινηθείτε εμπρός ή πίσω στη λίστα των πρόσθετων 'πλήκτρων'.
- > Πιέστε το **κεντρικό** πλήκτρο για να καταργήσετε το 'πλήκτρο' που εμφανίζεται στην οθόνη.
- > Εμφανίζεται η ένδειξη REMOVED, η οποία υποδηλώνει ότι το 'πλήκτρο' καταργήθηκε. Με παρατεταμένη πίεση του **BACK** θα εγκαταλείψετε τη ρύθμιση.



## Ρύθμιση του Beo4

Εάν αγοράσετε ένα καινούριο Beo4, μπορείτε να το ρυθμίσετε για την τηλεόρασή σας.

- > Πιέστε και κρατήστε πιεσμένο το πλήκτρο αναμονής.
- > Πιέστε **LIST** για να αποκτήσετε πρόσβαση στη λειτουργία ρύθμισης του Beo4.
- > Απελευθερώστε και τα δύο πλήκτρα. Στην οθόνη εμφανίζεται η ένδειξη ADD?.
- > Πιέστε **LIST** ή **↖** για να εμφανιστεί η ένδειξη ZONE?, CONFIG? ή MODE? στο Beo4.
- > Πιέστε το **κεντρικό** πλήκτρο για να επιλέξετε τη ρύθμιση που θέλετε.
- > Πιέστε **↖** ή **↘** για να εμφανιστεί η ρύθμιση που θέλετε στο Beo4.
- > Πιέστε το **κεντρικό** πλήκτρο για να αποθηκεύσετε τη διαμόρφωση.
- > Εμφανίζεται η ένδειξη STORED, η οποία υποδηλώνει ότι η διαμόρφωση έχει αποθηκευθεί. Με παρατεταμένη πίεση του **BACK** θα εγκαταλείψετε τη ρύθμιση.

## Ζώνες του Beo4 (ZONE?)

**ALL** Χρησιμοποιείται εάν έχετε ένα Beo4 σε κάθε δωμάτιο για όλα τα προϊόντα σας (προεπιλεγμένη ρύθμιση).

**VIDEO** Χρησιμοποιείται εάν έχετε περισσότερα από ένα Beo4 σε ένα δωμάτιο και θέλετε να το χρησιμοποιήσετε για να ενεργοποιήσετε πηγές εικόνας και ήχου μέσω του προϊόντος εικόνας.

**AUDIO** Χρησιμοποιείται εάν έχετε περισσότερα από ένα Beo4 σε ένα δωμάτιο και θέλετε να το χρησιμοποιήσετε για να ενεργοποιήσετε πηγές ήχου και εικόνας μέσω του προϊόντος ήχου.

**LINK** Χρησιμοποιείται εάν έχετε, για παράδειγμα, περισσότερες από μία τηλεοράσεις στο ίδιο δωμάτιο (Option 4). Ανατρέξτε στον Οδηγό που συνοδεύει το προϊόν σας.

### **Επιλογές του Beo4 (OPTION?)**

Εμφανίζεται όταν αποκτάτε πρόσβαση στη λειτουργία ρύθμισης του Beo4. Σας δίνει τη δυνατότητα να προγραμματίσετε τη ρύθμιση ενός συστήματος Bang & Olufsen.

**V.OPT** Επιλογές εικόνας

**A.OPT** Επιλογές ήχου

**L.OPT** Επιλογές διασύνδεσης

Για περισσότερες πληροφορίες, ανατρέξτε στον Οδηγό που συνοδεύει το προϊόν σας.

### **Διαμόρφωση του Beo4 (VIDEO?)**

Για να επιλέξετε τη ρύθμιση ενός προϊόντος εικόνας για το Beo4.

**VIDEO 5** Υποστηρίζει, για παράδειγμα, προϊόντα εικόνας για την αμερικανική και την ευρωπαϊκή αγορά.

**VIDEO 6** Υποστηρίζει, για παράδειγμα, την BeoVision Avant και παλαιότερα μοντέλα BeoVision MX.

Για περισσότερες πληροφορίες, επικοινωνήστε με το κατάστημα της Bang & Olufsen.

### **Τρόποι λειτουργίας του Beo4 (MODE?)**

**MODE 1** Όταν ένα τηλεχειριστήριο Beo4 βρίσκεται σε τρόπο λειτουργίας MODE 1, το πλήκτρο πλοήγησης χρησιμοποιείται για το χειρισμό των μενού, και ο χειρισμός μενού και πηγής διαχωρίζεται. Το MODE 1 πρέπει να χρησιμοποιηθεί στις εξής περιπτώσεις:

- εάν όλες οι τηλεοράσεις σας στην διάταξη εικόνας που διαθέτετε, περιέχουν το μενού 'REMOTE CONTROL' ή το μενού 'BEO4 SETTING' και έχουν ρυθμιστεί στην επιλογή 'NAVIGATION BUTTON'.

**MODE 2** Όταν ένα τηλεχειριστήριο Beo4 βρίσκεται σε τρόπο λειτουργίας MODE 2, το πλήκτρο πλοήγησης δεν λειτουργεί, και ο χειρισμός μενού και πηγής δεν διαχωρίζεται. Το MODE 2 πρέπει να χρησιμοποιηθεί στις εξής περιπτώσεις:

- εάν μία από τις τηλεοράσεις σας στη διάταξη εικόνας που διαθέτετε, δεν περιέχει το μενού 'REMOTE CONTROL' ή το μενού 'BEO4 SETTING', ή ...
- ... εάν χρησιμοποιείτε και ένα τηλεχειριστήριο Beo4 χωρίς πλήκτρο πλοήγησης στη διάταξη εικόνας που διαθέτετε.

Ρυθμίστε το μενού 'REMOTE CONTROL' ή το μενού 'BEO4 SETTING' στην επιλογή 'NO NAVIGATION BUTTON', όπου αυτό είναι δυνατό.

### **Επαναφορά του Beo4 (RESET?)**

Εάν επαναφέρετε το Beo4 στις προεπιλεγμένες ρυθμίσεις, όλες οι ρυθμίσεις σας θα διαγραφούν. Επιλέξτε RESET? από το μενού LIST.

## Μετατροπή ...



Beo4 - τύπος 1710



Beo4 - τύπος 1621/22/24/25

### Νέες λειτουργίες στο Beo4 (τύπος 1710)

**RECORD:** βρίσκεται στο μενού LIST και χρησιμοποιείται για την πραγματοποίηση μιας εγγραφής.

**PLAY:** ξεκινά την αναπαραγωγή ενός DVD, μίας εγγραφής, κλπ.

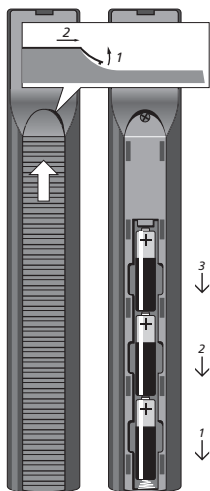
**BACK:** χρησιμοποιείται για την μετακίνηση προς τα πίσω μέσα στα μενού και κλείνει το μενού LIST.

**STOP:** χρησιμοποιείται για τη διακοπή της αναπαραγωγής μιας πηγής, για παράδειγμα, ενός DVD.

**Πλήκτρα πλοήγησης και κεντρικό πλήκτρο** (παλαιότερα πλήκτρο GO): χρησιμοποιούνται για το χειρισμό των μενού.

**Πλήκτρα βέλη:** χρησιμοποιούνται για το χειρισμό μιας πηγής.

## Συντήρηση ...



**ΠΡΟΣΟΧΗ!** Μην αφήνετε τις μπαταρίες να εκτίθενται σε υπερβολικές πηγές θερμότητας, όπως στην ηλιακή ακτινοβολία, σε φωτιά κλπ.!

### Καθαρισμός του Beo4...

Σκουπίστε το τηλεχειριστήριο Beo4 με ένα μαλακό, χωρίς χνούδι, υγρό πανί που έχετε στίψει καλά.

### Αντικατάσταση των μπαταριών

Όταν εμφανιστεί η ένδειξη BATTERY στην οθόνη του Beo4, θα πρέπει να αλλάξετε τις μπαταρίες του τηλεχειριστηρίου.

Το Beo4 χρειάζεται τρεις μπαταρίες (βρίσκονται κάτω από το κάλυμμα στο πίσω μέρος). Σας συνιστούμε να χρησιμοποιείτε μόνο αλκαλικές μπαταρίες του 1,5 V (μέγεθος AAA).

Αντικαταστήστε τις μπαταρίες όπως απεικονίζεται στην εικόνα.

Αφού αντικαταστήσετε τις μπαταρίες, πρέπει να περιμένετε 10 δευτερόλεπτα μέχρι να εμφανιστεί η ένδειξη 'TV' στην οθόνη. Τότε, το τηλεχειριστήριο Beo4 είναι και πάλι έτοιμο για λειτουργία.

*Σημείωση:* Συνιστούμε να κρατάτε τις μπαταρίες με τα δάχτυλά σας μέχρι να τοποθετήσετε και πάλι το κάλυμμα στη θέση του.

## Λεξικό ...

### A

**A.AUX (βοηθητική πηγή ήχου)** Για την ενεργοποίηση οποιασδήποτε πρόσθετης συσκευής έχει συνδεθεί στο σύστημα ήχου της Bang & Olufsen.

**ADD?** Εμφανίζεται ως επιλογή στη λειτουργία ρύθμισης του Beo4. Σας παρέχει τη δυνατότητα να προσθέσετε πρόσθετα "πλήκτρα" στην οθόνη του Beo4. [Ανατρέξτε στην ενότητα 'Προσθήκη ενός πρόσθετου 'πλήκτρου''](#).

**A-DTV2** Για την επιλογή AV και μετά DTV2.

**A-DVD2 (AV συσκευή εγγραφής εικόνας 2)** Για την επιλογή AV και μετά DVD2.

**A.MEM (συσκευή εγγραφής ήχου)** Εμφανίζεται στην οθόνη όταν πιάσετε το πλήκτρο A MEM του Beo4. Οποιοσδήποτε χειρισμός εκτελείται στο Beo4 θα απευθύνεται στη συσκευή εγγραφής ήχου της Bang & Olufsen.

**A.MEM2** Για την ενεργοποίηση μίας δεύτερης συσκευής εγγραφής ήχου που έχει συνδεθεί στο σύστημα ήχου της Bang & Olufsen.

**A-N.MUS (AV μουσική μέσω Internet)** Για την επιλογή AV και μετά N.MUSIC.

**A-N.RA (AV ραδιόφωνο μέσω Internet)** Για την επιλογή AV και μετά N.RADIO.

**A.OPT (επιλογή ήχου)** Για τον προγραμματισμό μίας ρύθμισης συστήματος για συστήματα ήχου.

**A-PC (AV PC)** Για την επιλογή AV και μετά PC.

**A.SETUP (ρύθμιση ήχου)** Παρέχει πρόσβαση σε μία λίστα πρόσθετων "πλήκτρων" που απαιτούνται για τη ρύθμιση ήχου ορισμένων προϊόντων ήχου της Bang & Olufsen. Το **A.SETUP** πρέπει να προστεθεί ώστε να έχετε τη δυνατότητα να αποκαλύψετε τα ακόλουθα »πλήκτρα« για τη ρύθμιση του ήχου:

**BASS** – παρέχει πρόσβαση στη ρύθμιση της στάθμης των μπάσων για ένα σύστημα ήχου. [Για περισσότερες πληροφορίες, ανατρέξτε στο BASS.](#)

**TREBLE** – παρέχει πρόσβαση στη ρύθμιση της στάθμης των πρίμων για ένα σύστημα ήχου. [Για περισσότερες πληροφορίες, ανατρέξτε στο TREBLE.](#)

**LOUDNSS (ένταση ήχου)** – παρέχει πρόσβαση στην ενεργοποίηση ή απενεργοποίηση της διαμόρφωσης της έντασης του ήχου. [Για περισσότερες πληροφορίες, ανατρέξτε στο LOUDNSS.](#)

**AV** Δηλώνει ότι η λειτουργία ήχου/εικόνας είναι ενεργοποιημένη, μεταφέροντας για παράδειγμα τον ήχο της τηλεόρασης στα ηχεία που έχουν συνδεθεί σε ένα σύστημα ήχου ή αντίστροφα. Αυτό ισχύει μόνο εάν τα συστήματα Εικόνας και Ήχου που διαθέτετε συνδέονται μεταξύ τους.

**AV?** Για τη διαμόρφωση ρυθμίσεων AV. [Ανατρέξτε στο AV.](#)

**A-V.AUX (AV V.AUX)** Για την επιλογή AV και μετά V.AUX.

### B

**BASS** Για τη ρύθμιση της στάθμης των μπάσων σε ορισμένα συστήματα της Bang & Olufsen. Για να αποκτήσετε πρόσβαση στο BASS, πρέπει να προσθέσετε είτε το [A.SETUP](#) είτε το [V.SETUP](#), ανάλογα με την περίπτωση.

**BATTERY** Δηλώνει ότι πρέπει να αλλάξετε τις μπαταρίες στο τηλεχειριστήριο Beo4.

**BOOK** Για μελλοντική χρήση.

### C

**CAMERA (Βιντεοκάμερα)** Για την επιλογή εισόδου βιντεοκάμερας στα συστήματα εικόνας της Bang & Olufsen.

**CD (disc player)** Εμφανίζεται στην οθόνη όταν πιέζετε το πλήκτρο CD του Beo4.

Οποιοσδήποτε χειρισμός εκτελείται στο Beo4 θα απευθύνεται στο disc player της Bang & Olufsen.

**CLEAR** Για να διαγράψετε αριθμούς προγραμμάτων σε πρόσφατες τηλεοράσεις της Bang & Olufsen. Για να αποκτήσετε πρόσβαση στο **CLEAR**, θα πρέπει πρώτα να προσθέσετε το [V.SETUP](#).

**CLOCK** Εμφανίζει την ώρα σε ορισμένα προϊόντα της Bang & Olufsen. Ανατρέξτε στο σχετικό Οδηγό χρήσης για περισσότερες πληροφορίες.

**CONTROL?** Για τη διαμόρφωση του ελέγχου των παραθύρων, των κουρτινών, κλπ. [Ανατρέξτε στο CONTROL](#).

**CONFIG?** Σας παρέχει τη δυνατότητα να προγραμματίσετε μία ρύθμιση προϊόντος για το Beo4.

**CONTROL** Χρησιμοποιείται για τον έλεγχο άλλων προϊόντων εκτός της Bang & Olufsen, όπως παράθυρα, κουρτίνες, κλπ.

**COUNTER (θέση μετρητή)** Σας επιτρέπει να εντοπίσετε μία συγκεκριμένη θέση του μετρητή πάνω σε μία βιντεοκασέτα. Πιέστε LIST επανειλημμένα για να ανακαλέσετε το **COUNTER** στην οθόνη του Beo4 και μετά απλώς πληκτρολογήστε την κατάλληλη θέση του μετρητή χρησιμοποιώντας τα αριθμητικά πλήκτρα.

## D

**DTV (Ψηφιακή τηλεόραση)** Εμφανίζεται στην οθόνη όταν πιέζετε το πλήκτρο DTV του Beo4. Οποιοσδήποτε χειρισμός εκτελείται στο Beo4 θα απευθύνεται στην πηγή ψηφιακής τηλεόρασης της Bang & Olufsen.

**DTV2** Για την ενεργοποίηση οποιασδήποτε πρόσθετης συσκευής εικόνας έχει συνδεθεί στο σύστημα εικόνας της Bang & Olufsen. Πιέστε το κεντρικό πλήκτρο.

**DVD (δίσκος DVD ή Blu-ray)** Εμφανίζεται στην οθόνη όταν πιέζετε το πλήκτρο DVD του Beo4. Οποιοσδήποτε χειρισμός εκτελείται στο Beo4 θα απευθύνεται στο DVD player.

**DVD2 (δεύτερο DVD player ή συσκευή εγγραφής εικόνας)** Για την ενεργοποίηση μίας δεύτερης συσκευής εγγραφής εικόνας που έχει συνδεθεί στο σύστημα εικόνας της Bang & Olufsen.

## E

**EDIT** Χρησιμοποιείται για την αναπαραγωγή μίας προγραμματισμένης αλληλουχίας μουσικών κομματιών από CD στο BeoSound 9000.

## F

**FORMAT (φορμά εικόνας)** Για τη βελτιστοποίηση του φορμά της εικόνας σε ένα σύστημα εικόνας της Bang & Olufsen. Ανατρέξτε στο σχετικό Οδηγό χρήσης για περισσότερες πληροφορίες.

## G

**GAME** Χρησιμοποιείται όταν παίζετε παιχνίδια χρησιμοποιώντας την τηλεόραση ως μόνιτορ. Το **GAME** ελαχιστοποιεί την καθυστέρηση που προκαλείται από την επεξεργασία σήματος.

## I

**INDEX (σελίδα ευρετηρίου του Teletext)** Ανακαλεί την σελίδα ευρετηρίου του Teletext (σελ.100). Προσθέστε το **INDEX** στη λίστα λειτουργιών του Βεο4. Μεταβείτε στο Teletext πατώντας TEXT, πιάστε επανειλημμένα LIST για να ανακαλέσετε το **INDEX** στην οθόνη του Βεο4 και πιάστε το κεντρικό πλήκτρο για να ανακαλέσετε τη σελίδα.

## J

**JOIN** Αποτελεί λειτουργία του Master Link. Πιάστε επανειλημμένα LIST για να ανακαλέσετε το **JOIN** στην οθόνη του Βεο4. Συνδέεστε με την πηγή που είναι ενεργή στο σύστημα. Στην κατάσταση αναμονής, ως πηγή θα χρησιμοποιηθεί το ραδιόφωνο.

## L

**LAMP (έλεγχος λυχνίας φωτισμού)** Για την ενεργοποίηση μίας συγκεκριμένης λυχνίας στη διάταξη φωτισμού – απαιτείται η εγκατάσταση μίας μονάδας ελέγχου φωτισμού της Bang & Olufsen. Πιάστε LIST επανειλημμένα για να ανακαλέσετε το **LAMP** στην οθόνη του Βεο4, προσθέστε το "πλήκτρο" εάν δεν είναι ήδη διαθέσιμο, και μετά πληκτρολογήστε τον κατάλληλο αριθμό για μία λυχνία (1 – 9).

**LARGE (Teletext: Μεγέθυνση)** Χρησιμοποιείται σε ορισμένες τηλεοράσεις της Bang & Olufsen για τη μεγέθυνση της σελίδας Teletext που παρακολουθείτε. Μεταβείτε στο Teletext, στη συνέχεια πιάστε επανειλημμένα LIST για να ανακαλέσετε το **LARGE** στην οθόνη του Βεο4 και πιάστε το κεντρικό πλήκτρο για να μεγεθύνετε τμήμα της σελίδας. Πιάστε το κεντρικό πλήκτρο για να μεγεθύνετε το δεύτερο μισό της σελίδας και πιάστε το κεντρικό πλήκτρο για να επανέλθετε στο κανονικό μέγεθος σελίδας Teletext.

**L-DTV2** Για την επιλογή LINK και μετά DTV2.

**L-DVD2 (διασύνδεση δεύτερου DVD player ή συσκευής εγγραφής εικόνας)** Για την επιλογή **LINK** και μετά **DVD2**.

**LIGHT (έλεγχος φωτισμού)** Εμφανίζεται στην οθόνη όταν πιάσετε το πλήκτρο LIGHT του Βεο4. Οποιοσδήποτε χειρισμός εκτελείται στο Βεο4 θα απευθύνεται στο(α) χειριστήριο(α) φωτισμού της Bang & Olufsen.

**LIGHT?** Για τη διαμόρφωση ρυθμίσεων φωτισμού. [Ανατρέξτε στο LIGHT.](#)

**LINK** Πρέπει να χρησιμοποιείται στις περιπτώσεις που κανονικά απαιτείται συγκεκριμένα η χρήση ενός πλήκτρου LINK. Το **LINK** πρέπει να προστεθεί στο Βεο4 προκειμένου να επιτύχετε τα ακόλουθα:

1. Εάν θέλετε πρόσβαση από ένα διασυνδεδεμένο δωμάτιο εικόνας σε έναν αποκωδικοποιητή που βρίσκεται στο κύριο δωμάτιο.
2. Εάν η ίδια πηγή είναι διαθέσιμη τόσο στο διασυνδεδεμένο όσο και στο κύριο δωμάτιο, π.χ. εάν θέλετε πρόσβαση στο διασυνδεδεμένο δωμάτιο σε μία συσκευή εγγραφής εικόνας που βρίσκεται στο κύριο δωμάτιο αντί για τη συσκευή εγγραφής εικόνας που βρίσκεται στο διασυνδεδεμένο δωμάτιο.
3. Εάν ένα προϊόν διασυνδεδεμένου δωματίου, π.χ. ένα ΒεοLab 3500 ή μια δεύτερη τηλεόραση, τοποθετηθεί στο ίδιο δωμάτιο με ένα προϊόν κύριου δωματίου ρυθμισμένο στην επιλογή option 4.



**LINK-AV (διασύνδεση ήχου/εικόνας)** Χρησιμοποιείται για τη λήψη στερεοφωνικού ήχου από το σύστημα εικόνας της Bang & Olufsen που βρίσκεται στο κύριο δωμάτιο σε ένα διασυνδεδεμένο δωμάτιο με μία δευτερεύουσα πηγή εικόνας, συνήθως τηλεόραση. Η λειτουργία είναι χρήσιμη όταν ένας αποκωδικοποιητής τηλεόρασης έχει συνδεθεί στο κύριο σύστημα εικόνας. Προσθέστε το στη λίστα λειτουργιών του Beo4, πιάστε LIST για να εμφανιστεί η ένδειξη **LINK-AV** και μετά πιάστε TV για εκτέλεση της λειτουργίας.

**L-N.MUS** Για την επιλογή N.MUSIC σε ένα διασυνδεδεμένο δωμάτιο.

**L-N.RA** Για την επιλογή N.RADIO σε ένα διασυνδεδεμένο δωμάτιο.

**L.OPT (επιλογή διασύνδεσης)** Για τον προγραμματισμό μίας ρύθμισης συστήματος για προϊόντα διασυνδεδεμένου δωματίου. Χρησιμοποιήστε το **L.OPT** για τον προγραμματισμό μίας επιλογής διασύνδεσης.

**LOUDNSS (ένταση ήχου)** Για την ενεργοποίηση/απενεργοποίηση της λειτουργίας έντασης ήχου σε ορισμένα συστήματα της Bang & Olufsen. Το **LOUDNSS** είναι διαθέσιμο μόνο εάν έχετε προσθέσει το [A.SETUP](#) ή το [V.SETUP](#). Η λειτουργία της έντασης ήχου αντισταθμίζει την έλλειψη ευαισθησίας του ανθρώπινου αυτιού στα μπάσα και τα πρίμα υψηλής ή χαμηλής στάθμης όταν ακούτε ήχο χαμηλής έντασης. Πιάστε LIST επανειλημμένα για να ανακαλέσετε το **LOUDNSS** στην οθόνη του Beo4 και μετά πιάστε επανειλημμένα το κεντρικό πλήκτρο για να ενεργοποιήσετε ή να απενεργοποιήσετε την ένταση του ήχου. Εάν θέλετε να αποθηκεύσετε τη ρύθμισή σας, [ανατρέξτε στο S.STORE \(Αποθήκευση Ήχου\) για περισσότερες πληροφορίες.](#)

**L-PC (Διασύνδεση PC)** Για την επιλογή **LINK** και μετά **PC**.

**L-V.AUX (Διασύνδεση V.AUX)** Χρησιμοποιείται σε ορισμένες περιπτώσεις για την διανομή του σήματος του set-top box στο διασυνδεδεμένο δωμάτιο.

## M

**MIX (Teletext: Μίξη)** Χρησιμοποιείται σε ορισμένες τηλεοράσεις της Bang & Olufsen για να υπερθέσει τη σελίδα Teletext στην εικόνα της τηλεόρασης. Μεταβείτε στο Teletext, πιάστε επανειλημμένα LIST για να ανακαλέσετε το **MIX** στην οθόνη του Beo4 και μετά πιάστε το κεντρικό πλήκτρο.

**MODE?** Για τη ρύθμιση του Beo4 στο σωστό τρόπο λειτουργίας ανάλογα με την εγκατάσταση. [Ανατρέξτε στην ενότητα 'Τρόποι λειτουργίας του Beo4 \(MODE?\)'.](#)

**MOTS (More Of The Same)** Χρησιμοποιείται για την ενεργοποίηση της λειτουργίας MOTS σε ένα προϊόν ήχου.

**MOVE?** Εμφανίζεται ως επιλογή στη λειτουργία ρύθμισης του Beo4. Σας παρέχει τη δυνατότητα να μεταβάλλετε τη σειρά με την οποία εμφανίζονται τα πρόσθετα "πλήκτρα" στην οθόνη του Beo4. [Ανατρέξτε στην ενότητα 'Μετακίνηση πρόσθετων πλήκτρων'.](#)

## N

**N.MUSIC (μουσική μέσω Internet)** Για την αναπαραγωγή μουσικών κομματιών σε μορμά mp3 και wma. Οποιοσδήποτε χειρισμός εκτελείται στο Beo4 θα απευθύνεται στη συσκευή αναπαραγωγής N.MUSIC, π.χ. ένα BeoSound 5.

**N.RADIO (ραδιόφωνο μέσω Internet)** Για πρόσβαση σε ραδιόφωνο μέσω του Internet. Οποιοσδήποτε χειρισμός εκτελείται στο Beo4 θα απευθύνεται στη συσκευή αναπαραγωγής N.RADIO, π.χ. ένα BeoSound 5.

## O

**OPTION?** (προγραμματισμός Option)

V.OPT (επιλογή εικόνας)

A.OPT (επιλογή ήχου)

L.OPT (επιλογή διασύνδεσης)

## P

**PAGE** (Επιλογή σελίδας Teletext) Για την επιλογή σελίδων Teletext σε ορισμένες τηλεοράσεις της Bang & Olufsen (στις περιπτώσεις αυτές, για την πρόσβαση ή την επιλογή κάποιας σελίδας απαιτείται συνήθως η χρήση της ένδειξης GO TO).

**PC** Για την ενεργοποίηση οποιασδήποτε πρόσθετης συσκευής εικόνας έχει συνδεθεί στο σύστημα εικόνας της Bang & Olufsen. Πιέστε το κεντρικό πλήκτρο.

**P-DTV2** Για προβολή του DTV2 στην δεξιά εικόνα. [Ανατρέξτε στο P-AND-P.](#)

**P-DVD2** (εικόνα δίπλα σε εικόνα από συσκευή εγγραφής εικόνας 2) Για προβολή του DVD2 στην δεξιά εικόνα.

**P-AND-P** (εικόνα δίπλα σε εικόνα) Για το χειρισμό της λειτουργίας 'εικόνα δίπλα σε εικόνα' σε ορισμένες τηλεοράσεις της Bang & Olufsen. Πιέστε, για παράδειγμα, το πλήκτρο TV για να ανακαλέσετε την πηγή της τηλεόρασης στην δεξιά εικόνα.

**PICTURE** Για την εκτέλεση ποικίλων λειτουργιών που σχετίζονται με το πλήκτρο PICTURE σε άλλα πρόσφατα τηλεχειριστήρια της Bang & Olufsen. Σε παλαιότερα συστήματα εικόνας, μπορεί να σχετίζεται με λειτουργίες όπως η μηχανοκίνητη βάση, η εικόνα δίπλα σε εικόνα, καθώς και η ρύθμιση εικόνας. Θα πρέπει να προσθέσετε το [V.SETUP](#) για να αποκτήσετε πρόσβαση στο **PICTURE**.

**PLAY** Χρησιμοποιείται για την έναρξη αναπαραγωγής ενός DVD, μίας εγγραφής, κλπ.

**P.MUTE** (διακοπή εικόνας) Ενεργοποιεί και απενεργοποιεί την εικόνα. Πιέστε επανειλημμένα LIST και  $\blacktriangle$  ή  $\blacktriangledown$  για να επιλέξετε **P.MUTE** και πιέστε το κεντρικό πλήκτρο για να αλλάξετε τη ρύθμιση. Διαθέσιμο μόνο σε ορισμένες τηλεοράσεις.

**P-PC** (εικόνα δίπλα σε εικόνα από PC) Για προβολή του PC στην δεξιά εικόνα.

**P-V.AUX** (εικόνα δίπλα σε εικόνα από V.AUX) Για προβολή της πηγής που έχει συνδεθεί στην υποδοχή V.AUX στην δεξιά εικόνα.

## R

**RADIO** Εμφανίζεται στην οθόνη όταν πιέσετε το πλήκτρο RADIO του Beo4.

Οποιοσδήποτε χειρισμός εκτελείται στο Beo4 θα απευθύνεται στο ραδιόφωνο της Bang & Olufsen.

**RANDOM** (τυχαία αναπαραγωγή) Για την ενεργοποίηση της λειτουργίας αναπαραγωγής με τυχαία σειρά στα πρόσφατα CD player της Bang & Olufsen.

Με την ένδειξη **RANDOM** στην οθόνη, πιέστε το κεντρικό πλήκτρο.

**RECORD** Ξεκινά μια εγγραφή σε μία συσκευή εγγραφής ήχου ή εικόνας της Bang & Olufsen. Διαθέσιμο στο μενού LIST.

**RECORD2** (εγγραφή A.MEM2 ή DVD2) Πρέπει να προστεθεί όταν συνδέετε μία δεύτερη συσκευή εγγραφής εικόνας στο σύστημα εικόνας που διαθέτετε. Ξεκινά μια εγγραφή στη δεύτερη συσκευή εγγραφής ήχου ή εικόνας της Bang & Olufsen. Πιέστε το κεντρικό πλήκτρο δύο φορές για να ξεκινήσει η εγγραφή.

**REMOVE?** Εμφανίζεται όταν έχετε μεταβεί στη λειτουργία ρύθμισης του Beo4. Σας παρέχει τη δυνατότητα να καταργήσετε πρόσθετα "πλήκτρα" από την οθόνη του Beo4. [Ανατρέξτε στην ενότητα 'Κατάργηση ενός πρόσθετου 'πλήκτρου'.](#)

**REPEAT (επαναλαμβανόμενη αναπαραγωγή)** Για την ενεργοποίηση της λειτουργίας επαναλαμβανόμενης αναπαραγωγής σε ορισμένα CD players της Bang & Olufsen, όπως για παράδειγμα το BeoSound 9000. Με την ένδειξη **REPEAT** στην οθόνη, πιέστε το κεντρικό πλήκτρο.

**RESET** Για την επαναφορά των ρυθμίσεων εικόνας ή ήχου στα προκαθορισμένα επίπεδα. Πιέστε το κεντρικό πλήκτρο. Διαθέσιμο στο μενού LIST.

**RESET?** Για την επαναφορά του προϊόντος στις προεπιλεγμένες ρυθμίσεις. [Ανατρέξτε στην ενότητα 'Επαναφορά του Beo4 \(RESET?\)'.](#)

**RETURN (επιστροφή στην αρχή της εγγραφής)** Για την εκτέλεση της λειτουργίας επιστροφής στην αρχή της εγγραφής σε ορισμένα κασετόφωνα της Bang & Olufsen. Για να επιστρέψετε στο σημείο έναρξης μιας εγγραφής, πιέστε το κεντρικό πλήκτρο.

**REVEAL (Εμφάνιση Teletext)** Για εμφάνιση των κρυμμένων πληροφοριών του Teletext στις τηλεοράσεις της Bang & Olufsen.

## S

**SELECT** Χρησιμοποιείται για τον προγραμματισμό μίας σειράς ψηφιακών δίσκων για αναπαραγωγή με το BeoSound 9000.

**SETUP** Για τη διαμόρφωση του Χειριστηρίου Φωτισμού LC 2.

**SHIFT** Για την εκτέλεση ορισμένων λειτουργιών που σχετίζονται με τη λειτουργία ενός set-top box σε ένα διασυνδεδεμένο δωμάτιο. Ορισμένες άλλες λειτουργίες ενδέχεται να απαιτούν πρώτα την εμφάνιση της ένδειξης **SHIFT** στην οθόνη ενδείξεων.

**SLEEP** Για τη ρύθμιση ενός χρονοδιακόπτη ύπνου στην τηλεόραση χρησιμοποιώντας το Beo4. Πιέστε LIST επανειλημμένα για να ανακαλέσετε το **SLEEP** στην οθόνη του Beo4 και μετά πιέστε επανειλημμένα το κεντρικό πλήκτρο για να ρυθμίσετε διαφορετικούς χρονοδιακόπτες ύπνου.

**SOUND (μονοφωνικός/στερεοφωνικός ήχος/γλώσσα)** Για την εναλλαγή μεταξύ των τύπων του ήχου (μονοφωνικός/στερεοφωνικός/γλώσσα) που είναι διαθέσιμοι τη δεδομένη στιγμή σε ένα ραδιοφωνικό, τηλεοπτικό ή δορυφορικό πρόγραμμα. Πιέστε επανειλημμένα το κεντρικό πλήκτρο.

**SP.DEMO (επίδειξη ηχείου)** Για την επίδειξη των ηχείων στο εν λόγω σύστημα. Πιέστε το κεντρικό πλήκτρο.

**SPEAKER (ηχεία)** Για την επιλογή του αριθμού των ηχείων που θέλετε – σε μία διάταξη ήχου surround της Bang & Olufsen. Πιέστε 1 – 5.

**S.STORE (αποθήκευση ήχου)** Για την αποθήκευση ρυθμίσεων ήχου. Το **S.STORE** είναι διαθέσιμο μόνο εάν έχετε προσθέσει το [V.SETUP](#) ή το [A.SETUP](#).

**STAND** Για την περιστροφή ορισμένων συστημάτων εικόνας της Bang & Olufsen στις μηχανοκίνητες βάσεις τους.

**STORE** Για την αποθήκευση αλλαγών στις ρυθμίσεις τηλεοπτικών προγραμμάτων/εικόνων ([Ανατρέξτε στο V.SETUP](#)) και αγαπημένων σελίδων Teletext (σελίδες μνήμης). Για την αποθήκευση ρυθμίσεων φωτισμού της Bang & Olufsen ([Ανατρέξτε στο LIGHT](#)). Πιέστε το κεντρικό πλήκτρο, εισάγετε τον κατάλληλο αριθμό και πιέστε και πάλι το κεντρικό πλήκτρο.

**SUBCODE (υποκωδικός Teletext)** Για το χειρισμό της λειτουργίας υποσελίδας Teletext σε ορισμένες τηλεοράσεις της Bang & Olufsen.

## T

**TEXT (Teletext)** Εμφανίζεται στην οθόνη όταν πιέζετε το πλήκτρο TEXT του Beo4.

Οποιοσδήποτε χειρισμός εκτελείται στο Beo4 θα απευθύνεται στη λειτουργία Teletext (εάν το Teletext είναι διαθέσιμο) του τηλεοπτικού προγράμματος που παρακολουθείτε τη δεδομένη στιγμή.

**TRACK** Για την επιλογή μεμονωμένων μουσικών κομματιών ενός CD στο BeoSound 9000.

**TRACKNG (ρύθμιση ίχνους)** Για άμεση ρύθμιση του ίχνους της βιντεοκασέτας που παρακολουθείτε.

**TREBLE** Για ρύθμιση του τόνου των πρίμων του ήχου σε ορισμένα συστήματα της Bang & Olufsen. Το TREBLE είναι διαθέσιμο μόνο εάν έχετε προσθέσει το [A.SETUP](#) ή το [V.SETUP](#). Εάν θέλετε να αποθηκεύσετε τη ρύθμισή σας, [ανατρέξτε στο S.STORE \(Αποθήκευση Ήχου\) για περισσότερες πληροφορίες.](#)

**TUNE (συντονισμός ενός σταθμού)** Για το συντονισμό σταθμών σε ορισμένες τηλεοράσεις της Bang & Olufsen. Το TUNE είναι διαθέσιμο μόνο εάν έχετε προσθέσει το [V.SETUP](#).

**TURN** Για να γυρίσετε την κασέτα σε ορισμένα κασετόφωνα της Bang & Olufsen – για αναπαραγωγή της άλλης πλευράς. Σε ορισμένα βίντεο της Bang & Olufsen, το TURN χρησιμοποιείται επίσης για την επιλογή εισόδου μίας βιντεοκάμερας στη λειτουργία παύσης εγγραφής. Πιέστε το κεντρικό πλήκτρο.

**TV** Εμφανίζεται στην οθόνη όταν πιέζετε το πλήκτρο TV του Beo4. Οποιοσδήποτε χειρισμός εκτελείται στο Beo4 θα απευθύνεται στην τηλεόραση της Bang & Olufsen.

## U

**UPDATE (ενημέρωση Teletext)** Για χειρισμό της λειτουργίας ενημέρωσης του Teletext στις τηλεοράσεις της Bang & Olufsen. Πιέστε το κεντρικό πλήκτρο. Επαναλάβετε την λειτουργία για να δείτε τη σελίδα αφού ενημερωθεί.

## V

**V.AUX (βοηθητική πηγή εικόνας)** Για την ενεργοποίηση οποιασδήποτε πρόσθετης συσκευής εικόνας έχει συνδεθεί στο σύστημα εικόνας της Bang & Olufsen. Πιέστε το κεντρικό πλήκτρο.

**V.AUX2 (δεύτερη βοηθητική πηγή εικόνας)** Για την ενεργοποίηση πρόσθετης συσκευής εικόνας που έχει συνδεθεί στο σύστημα εικόνας της Bang & Olufsen.

**VIDEO?** Για να επιλέξετε τη ρύθμιση ενός προϊόντος εικόνας για το Beo4. [Ανατρέξτε στην ενότητα 'Διαμόρφωση του Beo4 \(VIDEO?\)'.](#)

**VIDEO5**

**VIDEO6**

**V.MEM (συσκευή εγγραφής εικόνας)** Εμφανίζεται στην οθόνη όταν πιέζετε το πλήκτρο V MEM του Beo4. Οποιοσδήποτε χειρισμός εκτελείται στο Beo4 θα απευθύνεται στη συσκευή εγγραφής εικόνας της Bang & Olufsen.

**V.OPT (επιλογή εικόνας)** Για τον προγραμματισμό μίας ρύθμισης συστήματος για προϊόντα εικόνας.

>> Λεξικό ...

**V.SETUP (ρύθμιση εικόνας)** Παρέχει πρόσβαση σε μία λίστα πρόσθετων “πλήκτρων” που απαιτούνται για τη ρύθμιση ορισμένων προϊόντων εικόνας της Bang & Olufsen.

**STORE** Για την αποθήκευση μίας ρύθμισης ή μίας προρυθμισμένης τιμής,

[ανατρέξτε στο STORE για περισσότερες πληροφορίες.](#)

**BASS** Ρύθμιση του τόνου των μπάσων, [ανατρέξτε στο BASS για περισσότερες πληροφορίες.](#)

**TREBLE** Ρύθμιση του τόνου των πρίμων, [ανατρέξτε στο TREBLE για περισσότερες πληροφορίες.](#)

**LOUDNSS (ένταση ήχου)** Ρύθμιση ήχου – ενεργοποίηση ή απενεργοποίηση της λειτουργίας έντασης ήχου, [ανατρέξτε στο LOUDNSS για περισσότερες πληροφορίες.](#)

## Z

**ZONE** Ρύθμιση του Beo4 σε μία ζώνη, δηλ. ποιο προϊόν πρέπει να ενεργοποιεί τις πηγές εικόνας και ήχου. [Ανατρέξτε στην ενότητα ‘Ζώνες του Beo4’.](#)

**ALL** Ένα Beo4 σε κάθε δωμάτιο.

**VIDEO** Περισσότερα από ένα Beo4 σε ένα δωμάτιο.

**AUDIO** Περισσότερα από ένα Beo4 σε ένα δωμάτιο.

**LINK** Για προϊόντα που έχουν ρυθμιστεί στο Option 4.